



SEILINGSBESTEMMELSER TSF TIRSDAGSREGATTA

Tromsø seilforening

VHF kanal 6 (Under regatta)

Adresse: Postboks 1130, 9262 Tromsø

E-postadresse: post@tromsoseil.no

Hjemmeside: www.tromsoseil.no

Følgende datoer gjelder for TSF tirsdagsregatta 2011:

Vårsesongen

3. mai

10. mai

24. mai

31. mai

7. juni

14. juni (Spesielt opplegg)

28. juni

Høstsesongen

9. August

16. August (Spesielt opplegg)

23. August

30. August

6. September

13. September

20. September

27. September

Totalt 15 seilaser hvor av 10 er tellende i serien. De dårligste kan strykes.

1 Regler

Hver TSF tirsdagsregatta vil være underlagt:

- ISAF's Kappseilingsregler for 2009-2012
- vedtektene i NORLYS-regler og
- seilingsbestemmelser TSF tirsdagsregatta 2011.

Det seiles etter sikkerhetskategori 5 i Sikkerhetsbestemmelsene.

2 Deltagere

Betingelser for en båts rett til å delta i TSF tirsdagsregatta er at:

- a) Skipper er medlem av Tromsø seilforening, seilforening tilsluttet Norges Seilforbund, eller for utenlandske deltagere tilsvarende myndighet. Dispensasjon kan gis ved kontakt av regattakomiteen før påbegynt seilas. Epost: regatta@tromsoseil.no.

- b) Deltagende båter må ha gyldig LYS-målebrev fra 2011 for å kunne konkurrere i regattaklassene, og båten må være i samsvar med dette.
- c) Båter som ikke har gyldig LYS-bevis kan kontakte midlertidig@seiling.org. De vil da få utstedt et midlertidig LYS-målebrev igjennom www.seiling.org og LYS-komiteen som er gyldig i 3-mnd.
- d) LYS-tall vil være det som for den aktuelle dagen ligger tilgjengelig på www.seiling.org. Endring i LYS-tall vil ikke ha tilbakevirkende kraft.
- e) Båt må være forsikret mot ansvar overfor tredjemann. Arrangøren kan kreve dette skriftlig dokumentert av et forsikringsselskap eller ved kopi av en gyldig forsikringsavtale.

3 Teknisk kontroll

En båt kan når som helst bli kontrollert. Kontrollkriterium er at båten er i stand etter NORLYS-reglene og med gyldig Lysbevis for 2011.

4 Generelle beskjeder til deltagerne

Generelle beskjeder til deltagerne vil bli gitt på Tromsø Seilforenings nettsted

<http://www.tromsoseil.no>

Kunngjøringer vil bli offentliggjort på samme nettsted.

5 Forandringer i seilingsbestemmelsene

Forandringene vil bli kunngjort på Tromsø Seilforenings nettsted:

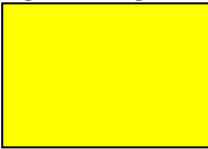


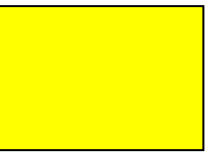
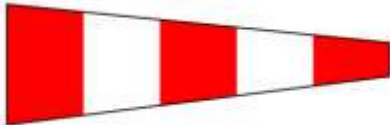
<http://www.tromsoseil.no>

Startbåten vil informere via VHF kanal 6.

Det er deltageres ansvar å holde seg oppdatert.

6 Signaler fra startbåt/land

Signaler fra startbåten gis via signalflagg og lydsignal.

- Signalflagg Q  benyttes for å varsle 5 minutt til start.
- Signalflagg P  benyttes for å varsle 4 minutt til start.
- Signalflagg P  tas ned 1 minutt til start.
- Signalflagg Q  tas ned ved start.
- Startbåten vil også være utstyrt med Flagg AP  som skal heises om starten utsettes. Flagget tas ned med lydsignal 1 minutt før varselsignal.

7 Tidspunkt for kappseilasene

Tidspunkt for kappseilasene for klasse I vil startsignal gå klokken 18:00.

Tidspunkt for kappseilasene for klasse II vil startsignal gå klokken 18:15

8 Klasseinndeling

Klasse I inkluderer båter med lystall fra 1,20 og nedover.

Klasse II inkluderer båter med lystall fra 1,21 og oppover.

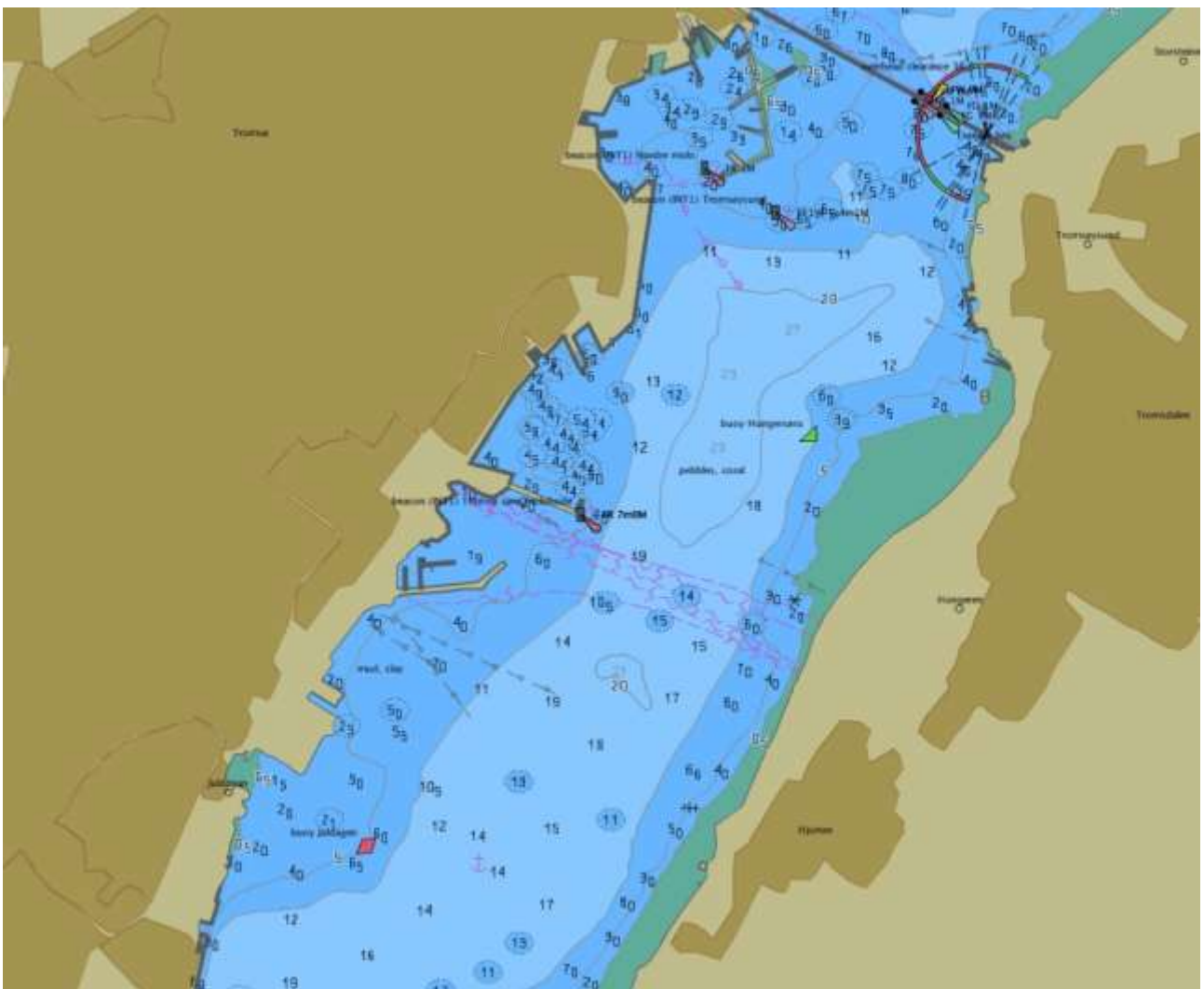
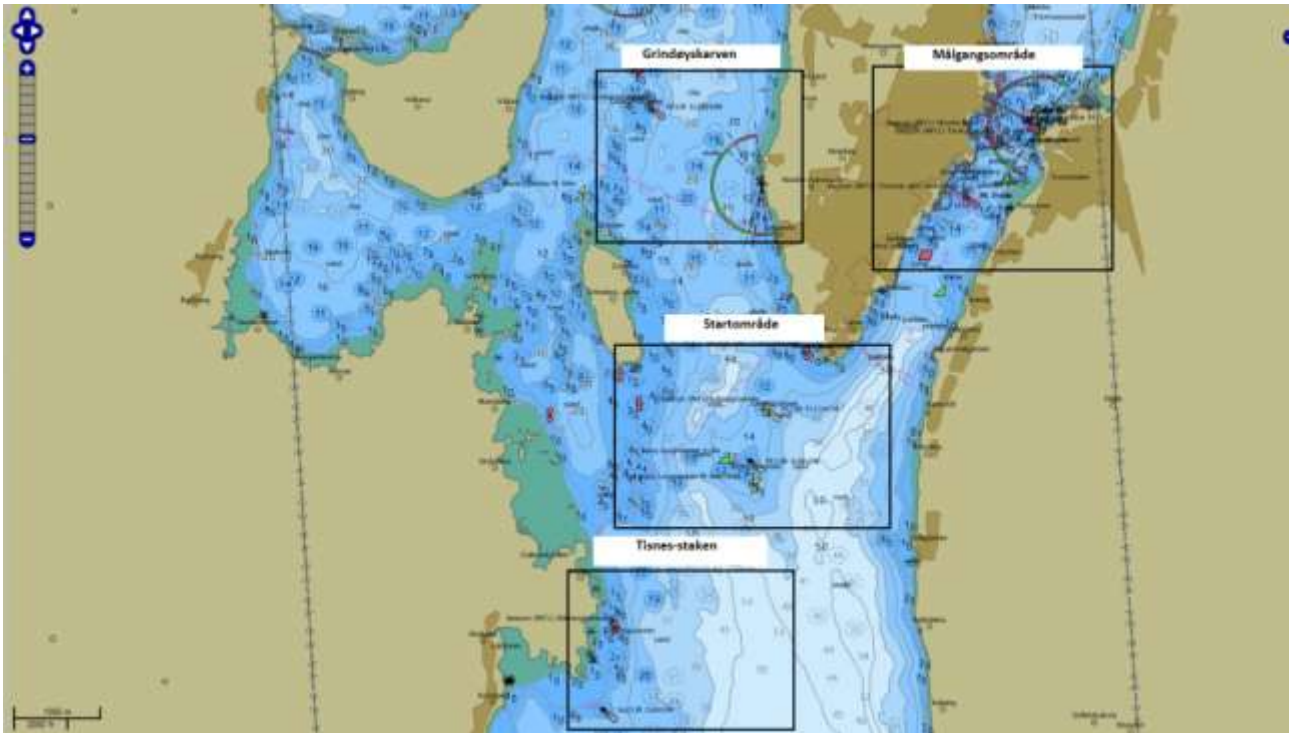
Båter uten lysbevis får fastsatt lystall av regatta komiteen og seiler i den klasse som lystallet tilsier.

Båter som ønsker å seile med shorthanded LYS-målebrev kan dette. Båteier må da selv fremvise shorthanded LYS-målebrevet han ønsker å bruke denne dagen til regattakomiteen etter målgang. Short-handed seiling endrer ikke båtens klasse. Båten seiler i den klassen som den vil havne i følge sitt LYS målebrev.

LYS-tall vil være det som for den aktuelle dagen ligger tilgjengelig på www.seiling.org.

Endring i LYS-tall vil ikke ha tilbakevirkende kraft.

9 Baneområdet



Bane Nord:

Start mellom gul-sort stake ved Lanesgrunnen og startbåt
Babord runding Grindøyskarven
Babord runding gul-sort stake ved Lanesgrunnen
Babord runding betongstake ved Lanesgrunnen
Babord runding gul-sort stake ved Lanesgrunnen
Fri seiling nord Tromsøsundet.
Målgang mellom mellom bølgebryter på Løkta og Rica-hotellet.

Bane Sør:

Start mellom gul-sort stake ved Lanesgrunnen og startbåt.
Babord runding stake på Tisnesgrunnen.
Babord runding betongstake på Lanesgrunnen
Babord runding gul-sort stake ved Lanesgrunnen
Fri seiling nord Tromsøsundet.
Målgang mellom mellom bølgebryter på Løkta og Rica-hotellet.

10 Seilassen

Seilassen vil være i henhold til en av banene i pkt 9, over. Banevalg for dagen annonseres av startbåten via VHF kanal 6 i god tid før første varsel. Starten skal alltid legges mot vinden. Startkomiteen kan be om råd fra regattakomiteen om banevalg.

11 Avkorting/alternativ målgang

Banene blir ikke avkortet. Målgang er alltid ved Løkta.
Båter som velger å bryte må melde fra umiddelbart til startkomiteen på VHF-Kanal 6.
Båter som starter men ikke rekker til mål på maks tid får DNF (se pkt 18)

12 Starten

TSF tirsdagsregatta startes etter GPS tid med 5 minutter varselsignal klokken 17:55. Det startes med 15 minutters intervall. Start 18:00 for klasse I. Klasse II får start 18:15. De visuelle signalene overstyrer alltid lydsignal. Startlinjen er mellom stake/merke angitt av startbåten og signalflagg på startbåten. Startbåten kan forskyve starttidspunktet hvis nødvendig, men intervallene vil bli de samme. Dette vil i så fall bli meldt over VHF. En begrensingsbøye kan legges ut nær startbåten, og det er da forbudt å gå mellom startbåten og begrensingsbøyen.

13 Startbåt

Gjennomføre starten i hht pkt 12 , med egen båt eller vha Kaldfjord Rovernes RIB. Skipper på startbåt er ansvarlig for start selv om Roverne gjennomfører den praktiske jobben.

- Lage vafler og koke kaffe på Løkta!
- Registrere tid for målgang og sette opp resultatliste.
- Ta i mot og behandle evt protester i hht pkt 16

Det blir satt opp egen terminliste for startbåt.

14 Mål

Mållinjen er mellom bølgebryter på Løkta og hjørne på kai ved Ricahotell
Båter som har gått i mål skal ikke hindre utsyn for startkomiteen til båter som har målgang.

15 Maksimaltid

Maksimal tiden vil alltid være kl. 22:00

16 Protester

Protester skal innleveres til startkomiteen umiddelbart etter endt seilas og senest 30 minutter etter målpasering. Båter som protesterer skal føre rødt flagg så lenge de kappseiler.
Det vil bli satt sammen en protest komité av minimum 3 personer rekrutteres blant deltakerne, fortrinnsvis de med dommerkurs.

17 Brudd på regel 42

Regattakomiteen kan uten forhandlinger straffe en båt som bryter regel 42, gjelder ikke ved nødstilfeller. Og båten skal heller ikke ha noen fordel av dette. (Fremdrift).

18 Poengberegning

For hver regatta gis det poeg etter seilingsbestemmelsenes A4.1 «bonuspoeng»

Plass	Poeng.
første.	0
Andre	3
Tredje	5,7
Fjerde	8
Femte	10
Sjette	11,7
Sjuende	13
Deretter	legg til ett poeng.
DNF, DSQ, DNS*	sisteplass den dagen pluss ett (regel A9)
DNC** (ikke møtt)	26 (antall båter samlet i alle seilaser pluss ett) (regel A9)

*) møtt frem til startområdet men kunne/klarte ikke å starte.

***) møtte ikke frem til startområdet

Står to eller flere båter likt i samlet poengsum, skal den båt eller de båter komme først som har flest førsteplasser, og når noen av båtene fremdeles står likt, flest annen plasser, osv. Hvis det fortsatt er båter som står likt, skal resultatet mellom de berørte båter seg i mellom i siste seilas hvor minst en av dem har deltatt, danne rekkefølgen i seriens endelige resultatliste

De 10 beste plasseringene i serien, uavhengig av antall seilaser gjelder.

19 Regattakontor

Regattakontorets adresse er:

**Tromsø Seilforening,
Regattakomiteen,
Postboks 1130,
9262 Tromsø**

Det henstilles imidlertid, i størst mulig utstrekning, til at all kommunikasjon foregår via e-post til **regatta@tromsoseil.no**

20 Arrangørens ansvar

Arrangøren har intet ansvar for tap, ødeleggelse eller skader av noen art, som er tilført av båter, besetninger eller gjester som er til stede på grunn av disse seilaser, eller ved bruk av brygger eller andre fasiliteter, ved hjelp fra følgebåter eller andre under eller i forbindelse med arrangementet. Deltagernes oppmerksomhet henledes på kappseilingsreglens hovedregel 4, avgjørelse om å kappseile.